



Инвестиционный паспорт Максатихинский район Тверская область

ОСНОВА. ПОТЕНЦИАЛ. РАЗВИТИЕ

2015 год

Содержание

Приветственное слово главы администрации Максатихинского района	3
Географическое положение	4
Историческая справка	5
Климат и рельеф	6
Гидрография и почвы	7
Демография	8
Рынок труда и занятости	9
Транспортная инфраструктура	10
Инженерные коммуникации	11
Промышленность	12
Сельское хозяйство	13
Малый бизнес	14
Здравоохранение	15
Образование	16
Культура	17
Спорт	18
Туризм	19-21
Инвестиционная деятельность	22-23
Участки для промышленных целей	24
Земли с\х. назначения	25-37

Уважаемые инвесторы!

Максатихинский район — один из перспективных районов Тверской области. Красивейшая природа, реки, леса, уникальные объекты древней истории. Территория с достаточным экологическим и ресурсным потенциалом, обладающая возможностями для успешного экономического и социального развития. На территории района проживает 15 495 человек, производятся различные виды промышленной и пищевой продукции более 1 млрд. руб. в год.

Руководство района, придавая огромное значение экономической стабильности, обеспечению комфортных условий проживания жителей, ставит перед собой задачу по проведению активной деятельности, направленной на привлечение инвесторов, способных реализовать перспективные с точки зрения социально-экономического развития проекты.



Приоритетными направлениями развития экономики района являются сельское хозяйство, лесоперерабатывающая, пищевая, топливная промышленность, развитие сферы услуг, туризм.

Максатихинский район открыт для новых серьезных проектов в различных сферах бизнеса. Мы готовы достойно встретить как отечественных, так и зарубежных предпринимателей и предлагаем взаимовыгодные условия сотрудничества и всестороннюю поддержку в реализации привлекательных бизнес-идей, от организационных основ, до налоговых льгот.

Будем рады принимать Вас и в качестве добрых гостей и в качестве деловых партнеров. Надеемся, что наше сотрудничество будет взаимовыгодным, плодотворным и многогранным.

В. В. Елиферов

Глава администрации Максатихинского района

Географическое положение

Максатихинский район — административная единица и муниципальное образование на северо-востоке Тверской области России.

Площадь района составляет 2 766 км² (276 616 гектаров).

Максатихинский район граничит с Лесным, Сандовским, Молоковским, Бежецким, Рамешковским, Лихославльским, Спировским, Вышневолоцким и Удомельским районами.

Основные реки — Молога и Волчина.

Административный центр — посёлок Максатиха.

Главной автомобильной дорогой, проходящей через пгт. Максатиха, является шоссе Р-85 Вышний Волочок — Бежецк — Сонково — Углич. Через Вышний Волочок осуществляется выезд

на федеральную автомобильную дорогу М-10 Москва — Санкт-Петербург, а через Бежецк — в Красный Холм, Устюжну, Кашин, Калязин, Ярославскую область.

Расстояния по автодорогам от пгт. Максатиха до соседних городов и райцентров следующие: Бежецк — 53 км.; Сонково (через Бежецк) — 82 км.; Красный Холм (через Бежецк) — 96 км.; Кесова Гора (через Бежецк) — 103 км.; Рамешки — 56 км.; Удомля (через Малышево, Брусово, Еремково) — 70 км.; Удомля (через Починок — дорога Р-85) — 81 км.; Вышний Волочок (по дороге Р-85) — 93 км.; Вышний Волочок (через Брусово, Удомлю, Починок — в объезд) — 122 км.; Лесное (через Мылышево) — 81 км.; Пестово (через Малышево, Лесное, Вятку) — 122 км.

Расстояние от пгт. Максатиха до г. Москва — 300 км., до г. Санкт-Петербург — 502 км., до областного центра г. Тверь — 124 км.



Историческая справка



Первые летописные сведения о поселениях максатихинского края относятся к 1137 году, однако далее их следы теряются вплоть до XVI века. Не исключено, что на процесс исторического «забвения» повлияли многочисленные беды максатихинской земли — нашествие татаро-монголов, нападения литовской армии, междоусобные войны.

Своеобразное «затишье» наступило в XV веке. Территория Максатихинского района с 1485 года стала являться частью Бежецкой пятины Новгородского уезда Московского государства. Первая перепись поселения Максатиха была проведена в 1545 году, именно с этого момента и берёт своё начало официальная история населённого пункта. Однако уже после этого максатихинский край был вновь почти полностью опустошён — сначала опричнина, затем нашествие шляхтичей.

Московское государство было заинтересовано в заселении пустующей территории, и она была отдана карельским беженцам. В 1775 году Максатиха и близлежащие земли вошли в Бежецкий уезд Тверского наместничества, и к XIX веку стали одним из самых густонаселённых районов. В большинстве своём Максатиху выбирали крестьяне, занимающиеся земледелием. Большое значение придавалось деревообработке — из дерева строили дома, изготавливали предметы быта, орудия производства.

Жизнь поселения коренным образом изменилась в 1870 году, когда на её территории появилась железная дорога, связавшая отдалённый населённый пункт с внешним миром. Интересен и тот факт, что построенный в те годы старинный вокзал сохранился и продолжает функционировать. С открытием железной дороги в Максатихе начался быстрый рост торговли и промышленного производства: местные жители начали торговать лесом, дёгтем и углем.

К концу XIX века недалеко от Максатихи расположились лесохимический и лесопильный заводы. В ставновящееся очень перспективным место хлынули купцы и рабочие, началась масштабная застройка поселения, а в центре Максатихи был разбит красивейший парк.



Революцию 1917 года максатихинское население встретило с большим энтузиазмом, в результате многие деревянные дворцы местных помещиков были уничтожены, а два завода по деревообработке перешли в государственную собственность. В годы НЭПа объёмы лесозаготовки в Максатихе возросли до небывалого уровня. Культурная жизнь поселения также была ключом — в Максатихе действовала церковь, образовательные учреждения, сельские клубы. В 1929 году Максатиха получила статус посёлка городского типа.

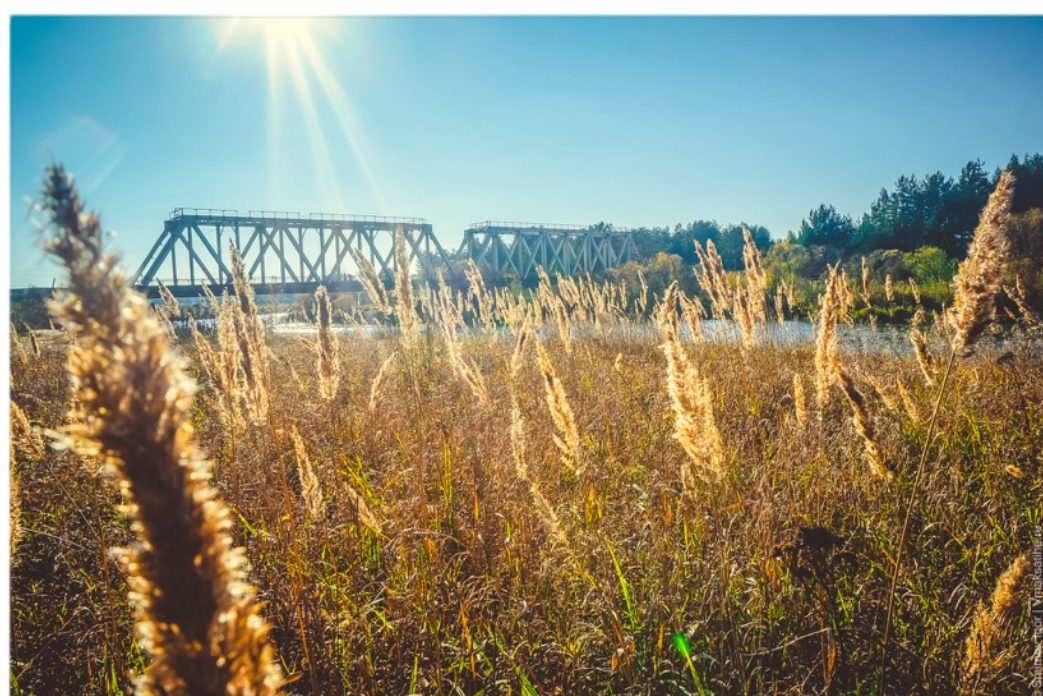
В настоящее время посёлок, как и много веков назад, утопает в зелени, в нём функционирует краеведческий музей, действует несколько деревообрабатывающих производств, маслодельный завод и хлебопекарня.



Климат. В Максатихинском районе умеренно-континентальный климат. Зимой — устойчивый снежный покров в течение нескольких месяцев, летом — значительные суточные амплитуды температуры воздуха.

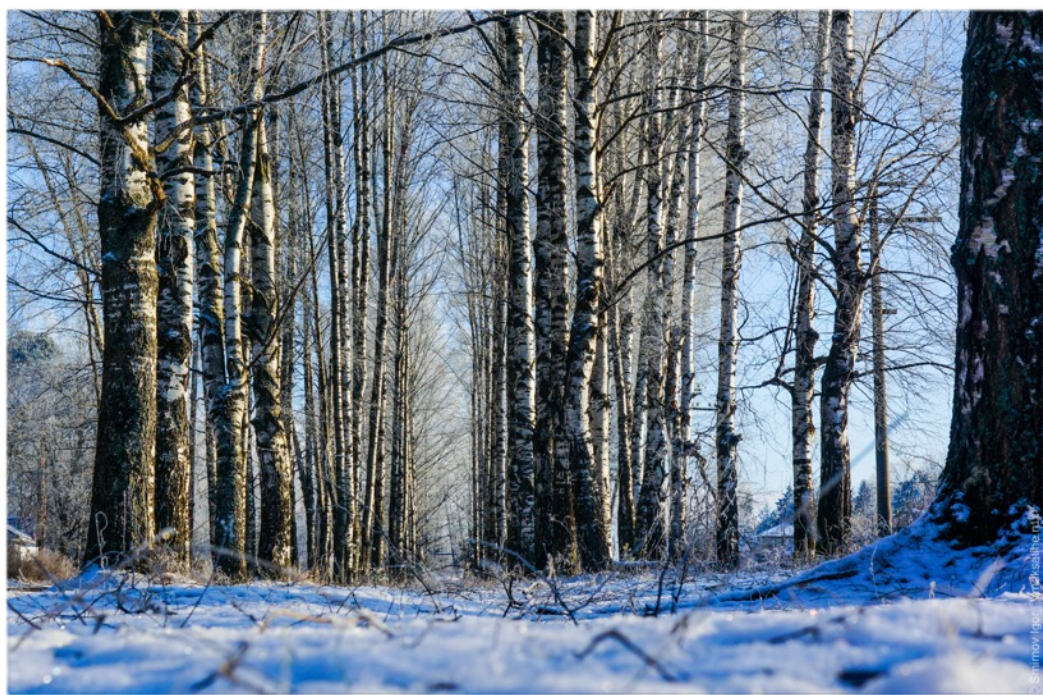
Рельеф. Максатихинский район расположен в пределах Моложской зандровой низины, высота которой колеблется между отметками 115-135 м. Основной уклон низины направлен на север, им пользуется река Молога, кроме того наблюдается слабый уклон к востоку, соответствующий общему наклону поверхности Тверской области.

Для территории района характерен равнинный рельеф с невысокими моренными холмами и грядами, относительная высота которых не превышает 10 м. Мелкие холмы имеют плоские вершины и пологие склоны, постепенно переходящие в низины. Располагаются холмы и гряды беспорядочно и сложены валунными суглинками. Понижения между холмами часто заболочены или заняты дерново-подзолисто-глеевыми почвами. Вдоль рек Молога, Волчина, Ривица и др. тянутся широкие низины, сложенные слоистыми песками и гравием. На их поверхности нередко встречаются песчаные бугры (1-4м). Пойму реки Мологи часто занимают обширные болота. В целом рельеф района благоприятен для хозяйственной деятельности и обработки с/х угодий различными машинами.





Гидрография. Большую роль в формировании рельефа и регулировке поступления воды в почву играет речная сеть. По территории Максатихинского района протекает достаточно большое количество рек и ручьёв. Наиболее крупными из них являются: Молога, Волчина, Тифина, Ворожба и др.



Почвообразующие породы. Коренной породой на территории Максатихинского района является красноцветная песчаная толща пермского периода. Эта порода залегает на большой глубине и выходов на дневную поверхность не имеет. Коренная геологическая порода перекрыта более поздними четвертичными отложениями, представленными в основном породами ледникового происхождения.

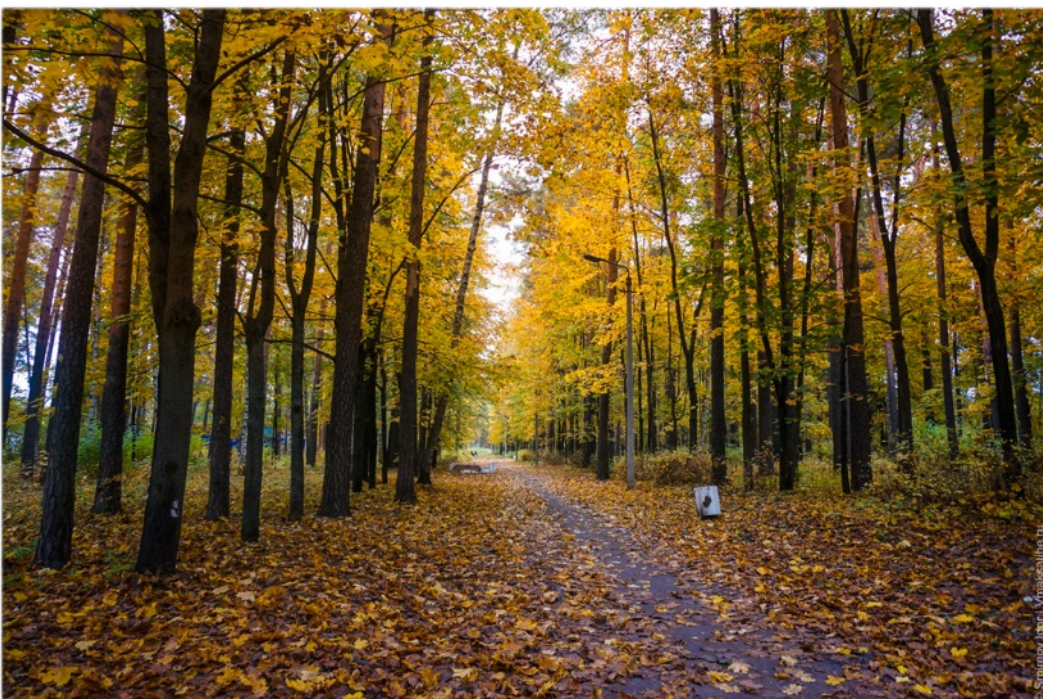
На территории района основной почвообразующей породой являются моренные суглинки, морена карбонатная и пески.



Почвы. Почвенный покров района сформировался под воздействием основного комплекса условий почвообразования: климата, растительности, рельефа, почвообразующих пород и т.д.

На территории Максатихинского района выявлены следующие подтипы и роды почв:

1. Подзолистые — 795 (0,5 %);
2. Дерново-подзолистые — 61098 (36,6 %);
3. Дерново-сильноподзолистые — 45371 (27,4 %);
4. Дерново-среднеподзолистые — 397 (0,2 %);
5. Дерново-подзолистые слабосмытые — 3622 (2,4 %);
6. Дерново-подзолистые оглеенные — 20838 (12,5 %);
7. Подзолисто-болотные — 8497 (5,2 %);
8. Дерново-оглеенные — 3243 (2 %);
9. Болотные — 21779 (13,2 %).



Численность населения Максатихинского района на начало 2014 года составила 15495 человек, из них 7906 человек или 51,0 % проживает в посёлке Максатиха. В последние годы численность населения района сокращается. Данная ситуация объясняется естественной убылью, а также миграционным потоком населения.

В районе проживают люди различных национальностей: русские, карелы, украинцы, цыгане и др.

Негативной стороной процесса естественного воспроизводства населения является низкая рождаемость. Коэффициент рождаемости является нестабильной величиной, за последние пять лет менялся волнообразно. В 2014 году показатель рождаемости населения увеличился на 2,8 % по сравнению с 2013 годом.

Показатель смертности населения хотя и остаётся высоким, но имеет тенденцию к снижению. Основными причинами смертности населения по-прежнему остаются сердечно-сосудистые и онкологические заболевания. В 2014 году показатель смертности населения снизился по сравнению с 2013 годом на 3,9 %.

■ Динамика численности населения Максатихинского района с 2009 по 2014 год



Рынок труда и занятости

В настоящее время район располагает достаточным потенциалом трудовых ресурсов, которые в состоянии удовлетворить потребности экономики района. На долю населения в трудоспособном возрасте по состоянию на 1 января 2014 года приходится 52,2 % от численности постоянного населения, моложе трудоспособного — 17,4 %, старше трудоспособного — 30,4 %.

Среднесписочная численность работающих на крупных и средних организациях за 2014 год составила 2312 человек, большая доля приходится на работников обрабатывающих производств — 26,7 %, в здравоохранении, образовании и культуре занято 39,0 %.

Показатели	2010	2011	2012	2013	2014
Численность официально зарегистрированных безработных	143	111	113	138	128
Из них:					
Молодежь в возрасте до 30 лет	23	116	18	18	11
Женщины	92	74	68	92	77
Инвалиды	16	15	22	22	19
Жители сельской местности	79	60	61	79	81
Уровень официально зарегистрированной безработицы в %	2,0	1,5	1,8	2,17	2,0

На конец 2014 года на учете в центре занятости состояло 128 безработных, что составляет 1,5 % от численности населения трудоспособного возраста, из них 77 безработных — женщины.

Из общего числа безработных: 16 — имеют высшее образование; 67 — среднее профессиональное; 28 — среднее общее образование; 12 — основное общее образование; 5 — не имеют основного общего образования.

Среднемесячная заработная плата	2010	2011	2012	2013	2014
Крупные и средние предприятия района	13150	14135	15163,2	17668,8	19425,6

Транспортная инфраструктура

Максатихинский район находится в стороне от пересекающих Тверскую область транспортных коридоров федерального значения. Тем не менее, по территории района проходят автомобильные дороги 1,2,3 классов и дороги местного значения.

Плотность автомобильных дорог составляет 206,8 км. на 1000 кв. км.

Плотность автомобильных дорог с твердым покрытием составляет 91,6 км. на 1000 кв.м.

Автодороги с асфальтобетонным покрытием проложены до 6 из 12 центров сельских поселений.

Среди автомобильных дорог, проходящих по территории Максатихинского района наибольшую значимость имеют дороги 1 класса, обеспечивающие транспортные связи между центрами административных районов и с областным центром. Это: В.Волочек-Бежецк-Сонково; В.Волочек-Бежецк-Сонково-Лесное-Пестово; Рамешки-Максатиха. Их протяженность составляет 138 км.

Протяженность автомобильных дорог 2 класса (по административно-хозяйственному значению) составляет — 173,8 км. и дорог 3 класса — 259,1 км.

Протяженность автомобильных дорог местного значения (автодороги сельских поселений и дороги между населенными пунктами в поселениях) с различными видами покрытия составляют 359,08 км, в том числе:

Асфальтобетонное покрытие — 44,47 км.;

Гравийное покрытие — 70,64 км.;

Грунтовое покрытие — 243,97 км.

Территорию муниципального образования с запада на восток пересекает железнодорожная ветка участка Октябрьской железной дороги — филиала ОАО «РЖД» Бологое-Сонково, благодаря которой район связан с такими железнодорожными узлами как, Санкт-Петербург, Ярославль, Иваново, Бологое.

Железная дорога проходит по территориям 3-х сельских поселений. Поселок Максатиха непосредственно расположен на железной дороге и здесь же расположен железнодорожный вокзал. Станции расположены в п. Малышево и д. Сидорково, остановочные платформы в д. Ручки и д. Клевищи.

Общая протяженность железнодорожных путей составляет 35 км.

Плотность железнодорожных путей составляет — 12,7 км. на 1000 кв. м.



Снабжение населения питьевой водой производится из подземных источников. Всего на территории района расположены 44 артезианских скважины, в т.ч. 3 в п. Максатиха. Общая протяженность водопроводных сетей 141,4 км, в т.ч. в п. Максатиха — 34,5 км.

Вода, потребляемая в хозяйственно-бытовых целях, соответствует требованиям ГОСТ 2874-82.

Для производственного водоснабжения используются поверхностные источники.

Система водоотведения состоит из очистных сооружений, пропускной способностью 7,6 тыс. куб. м в сутки, трёх канализационных насосных станций, мощностью 13,9 тыс. куб. м. в сутки и 2,2 км., самотечных трубопроводов. Уровень износа канализационных сетей 75 %.

Протяженность существующих канализационных сетей составляет 13,2 км., в том числе в пос. Максатиха 5,5 км.

В Максатихинском районе имеется 7 котельных. Общая отапливаемая площадь составляет 111,3 тыс. кв. метров, в том числе площадь жилого фонда 81,3 тыс. кв. метров.

Утилизация твердых бытовых отходов производится на полигоне ТБО п. Максатиха. В настоящее время изготавливается проектно-сметная документация по строительству нового полигона ТБО, отвечающего санитарным нормам и правилам.

Сбором и утилизацией ТБО занимается Муниципальное унитарное предприятие «Максатихинские коммунальные системы» (МУП «МКС») Администрации Максатихинского района.



Одной из главнейших составляющих социально-экономического развития нашего района является промышленность. Доминирующая роль в экономике района принадлежит деревообработке, а также производству пищевых продуктов.

Сектор деревообрабатывающего производства представлен следующими предприятиями:

Производственный кооператив «Максатихинский лесопромышленный комбинат» — представляет собой комплексное лесозаготовительное и лесоперерабатывающее предприятие. Основными видами деятельности предприятия являются: лесозаготовка, производство фанеры и круглых лесоматериалов. Предприятие ежегодно заготавливает более 220 тыс. куб. метров древесины и ведёт её глубокую переработку. За год предприятие производит более 25 тыс. кубических метров фанеры, более 10 тыс. кубических метров лесоматериалов.

ТОП Общество с ограниченной ответственностью «Интерфорест» — занимается производством древесноволокнистых плит. В процессе производства ДВП используется технологическая древесина. Современные технологии позволяют выпускать плиту соответствующую всем мировым стандартам качества. Сегодня продукция предприятия реализуется не только в Россию, но и в страны СНГ и Европы. Ежегодно предприятием производится около 10000 тыс. квадратных метров ДВП.

Общество с ограниченной ответственностью «Форэкс» — занимается производством фанеры клееной.

Пищевая промышленность района представлена следующими предприятиями:

Открытое акционерное общество «Максатихинский маслодельный завод» занимается переработкой продуктов молочного животноводства. Предприятием ежегодно производится более 250 тонн масла сливочного, творога около 500 тонн, сметаны более 400 тонн, кисломолочных продуктов более 150 тонн.

Общество с ограниченной ответственностью «Стимул» занимается производством хлеба и хлебобулочных, кондитерских изделий. Ассортимент вырабатываемой продукции составляет более 53 наименований, в том числе различные виды бисквитов, заварные пирожные. Производство хлеба и хлебобулочных изделий ежегодно составляет более 420 тонн, кондитерских изделий более 30 тонн.





В Максатихинском районе сельскохозяйственное производство традиционно является основным видом хозяйственной деятельности и занятости на селе. В сельскохозяйственное производство входят отрасли животноводства, растениеводства и предприятие переработки. В районе в 2014 году работали 6 сельскохозяйственных организаций, 12 крестьянско-фермерских хозяйств, ОАО «Максатихинский маслодельный завод» и 3490 личных подсобных хозяйств.



Валовая продукция сельского хозяйства составляет 201,7 млн. рублей. Продукция сельскохозяйственных предприятий составляет 19,0 % в общей стоимости валовой продукции сельского хозяйства, 15,8 % — продукция крестьянско-фермерских хозяйств и 65,0 % — продукция, произведённая в личных подсобных хозяйствах.

Посевная площадь во всех категориях хозяйств составляет 16782 га, в том числе под зерновыми культурами — 731 га, под картофелем — 408 га.



Поголовье крупного рогатого скота в хозяйствах всех категорий на 1 января 2015 года насчитывается: КРС всего — 1635 голов, в том числе коров — 834 головы, овец — 620 голов, лошадей — 34 головы, птица всех возрастов — 7719 голов.

Основой развития АПК в районе стали новые направления. Пример тому КФХ Тропин А. В. Зарегистрировано КФХ в 2012 году. Летом 2012 года было приобретено 24 головы КРС породы «Герефорд» в СПК «Северное сияние» Максатихинского района. В 2013 году Тропин А. В. получил грант «На развитие семейной животноводческой фермы». На средства гранта и собственные заемные средства в этом же году начинается реконструкция фермы, приобретается техника, также было приобретено 70 голов КРС породы «Герефорд». На конец 2013 года в КФХ поголовье составляло 129 голов. Приплод за 2013 год составил 35 голов.



В Максатихинском районе осуществляют свою деятельность 1 среднее предприятие, 85 малых предприятий, включая микропредприятия, 449 предпринимателей без образования юридического лица. В структуре малых предприятий по видам деятельности 12,9 % представляют обрабатывающие производства, 29,4 % предприятия оптовой и розничной торговли, 2,3 % предприятия транспорта, развита сфера услуг.

Для организации взаимодействия с органами местного самоуправления по вопросам развития малого и среднего предпринимательства при Администрации Максатихинского района создан Совет по развитию предпринимательства. С целью создания благоприятного климата для развития предпринимательства разработана муниципальная программа поддержки малого и среднего предпринимательства на территории муниципального образования Максатихинский район до 2019 года. Для оказания информационной поддержки при центральной библиотеке открыт Деловой информационный центр.



Сфера здравоохранения населения района обслуживает медицинское учреждение ГБУЗ «Максатихинская центральная районная больница» с подразделениями по оказанию амбулаторной, стационарной и скорой помощи; 20 фельдшерско-акушерских пунктов, 4 офиса врачей общей практики. Финансирование учреждения идёт по подушевому нормативу в рамках территориальной программы государственных гарантий оказания гражданам РФ на территории Тверской области бесплатной медицинской помощи.

Обеспеченность больничными койками — 64 коек на 10 тыс. населения.

Обеспеченность врачами — 17 врачей на 10 тыс. населения.

Обеспеченность средним медицинским персоналом — 72 человека на 10 тыс. населения.

Целенаправленная профилактическая работа, диспансерное наблюдение выявленных больных при дополнительных осмотрах, плановая иммунизация населения обусловила снижение заболеваемости населения, в том числе и инфекционной.



В Максатихинском районе расположены 9 дошкольных образовательных учреждений, 5 из которых находятся в городском поселении и 4 в сельской местности.

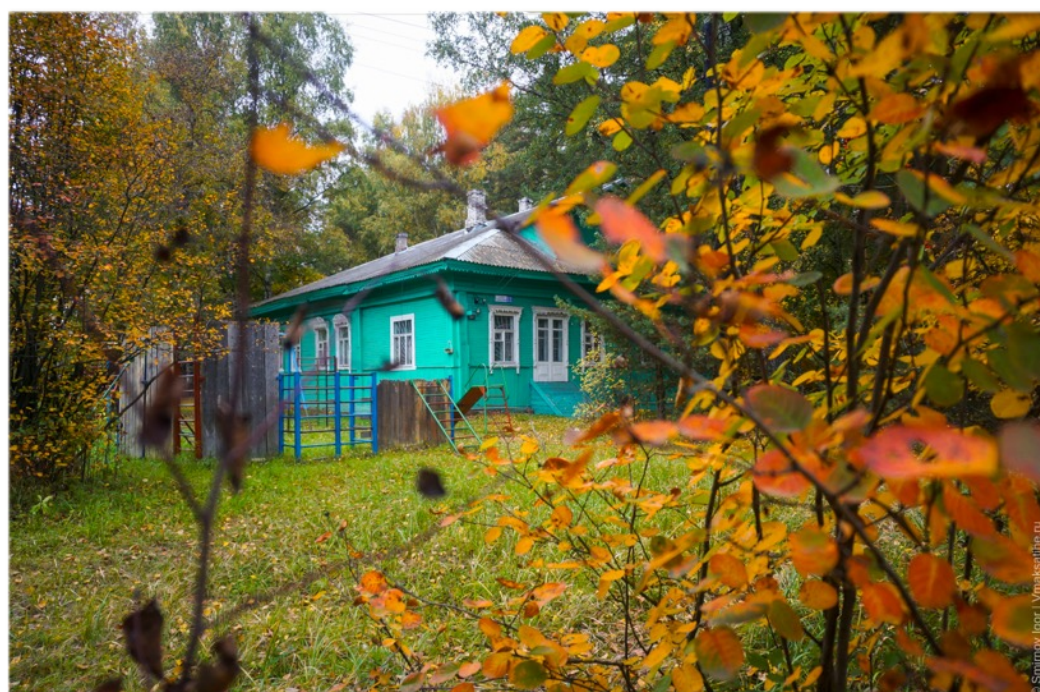
Дошкольную образовательную услугу дети, проживающие в сельской местности, получают через дошкольные группы при общеобразовательных учреждениях (в 3-х общеобразовательных учреждениях открыты 3 дошкольные группы). Численность детей, получающих дошкольную образовательную услугу, на 01.01.2014 года составила 657 детей. В декабре 2014 года введён в эксплуатацию детский сад в п. Малышево на 50 мест.

Система общеобразовательных учреждений района представлена 9 школами: 4 основные и 5 средних общеобразовательных школ. Численность учащихся на 01.01.2014 года составила 1501 человек.

Развивается система дополнительного образования детей. В районе функционируют учреждение дополнительного образования детей: МБДОУ ДОД ДЮСШ (детская юношеская спортивная школа) и МБДОУ ДОД ДДиЮ (Дом детства и юношества), где занимаются 615 человек. 100 % учащихся района получают услуги по дополнительному образованию в образовательных учреждениях. Образование ведется по разным направлениям: спортивно-оздоровительному, художественно-эстетическому, научно-техническому, эколого-биологическому, туристско-краеведческому, военно-патриотическому и другим.

На территории Максатихинского района располагается ГБОУ НПО «Профессиональное училище № 18», где обучается 77 человек. Учреждение готовит кадры по программам начального профессионального образования по профессиям «Тракторист-машинист», «Мастер по лесному хозяйству», «Продавец», «Контролёр-кассир», «Штукатур» и «Маляр».

В местечке «Володарка» располагается ГБОУ «Максатихинская школа-интернат», где обучаются дети с ограниченными возможностями здоровья.





Деятельность, направленную на сохранение культурного наследия и развития творческого потенциала на территории Максатихинского района осуществляет Управление по делам культуры, молодежной политики, спорта и туризма администрации Максатихинского района и подведомственные ему муниципальные учреждения культуры:



- муниципальное бюджетное учреждение культуры «Максатихинский районный Дом культуры»;
- муниципальное казенное учреждение культуры «Максатихинский межпоселенческий центр культуры и досуга» с 20 структурными подразделениями;
- муниципальное казенное учреждение культуры «Максатихинская межпоселенческая центральная библиотека» с 24 структурными подразделениями;
- муниципальное казенное учреждение культуры «Максатихинский краеведческий музей им. А. Е. Смусенка»;
- муниципальное бюджетное учреждение дополнительного образования «Максатихинская детская школа искусств».



В Максатихинском районе развиты такие виды спорта, как: футбол, баскетбол, лыжные гонки, настольный теннис, фитнес и шахматы.

Одиннадцать тренеров осуществляют работу по данным направлениям, из которых шестеро имеют высшее образование и пятеро среднее. У 4-х тренеров педагогический стаж составляет более 25 лет.

На территории района находится 40 спортивных сооружений, 37 из которых муниципальные. На их базе подготовлено 2045 спортсменов-разрядников. Всего численность занимающихся физической культурой и спортом в районе составляет 4545 человек, более 300 из которых являются воспитанниками МБОУ ДЮСШ.

Ежегодно в районе проводится около 70 спортивных мероприятий и турниров.

Развитие физической культуры и спорта в Максатихинском районе направлено на обеспечение доступности физкультурно-оздоровительных услуг для широкого контингента населения. Большую работу в этом направлении осуществляют:

1. **Муниципальное образовательное учреждение дополнительного образования ДЮСШ**, п. Максатиха, ул. Бр. Даниловых, 43; директор Прокофьева Елена Викторовна, тел.: 2-13-19.

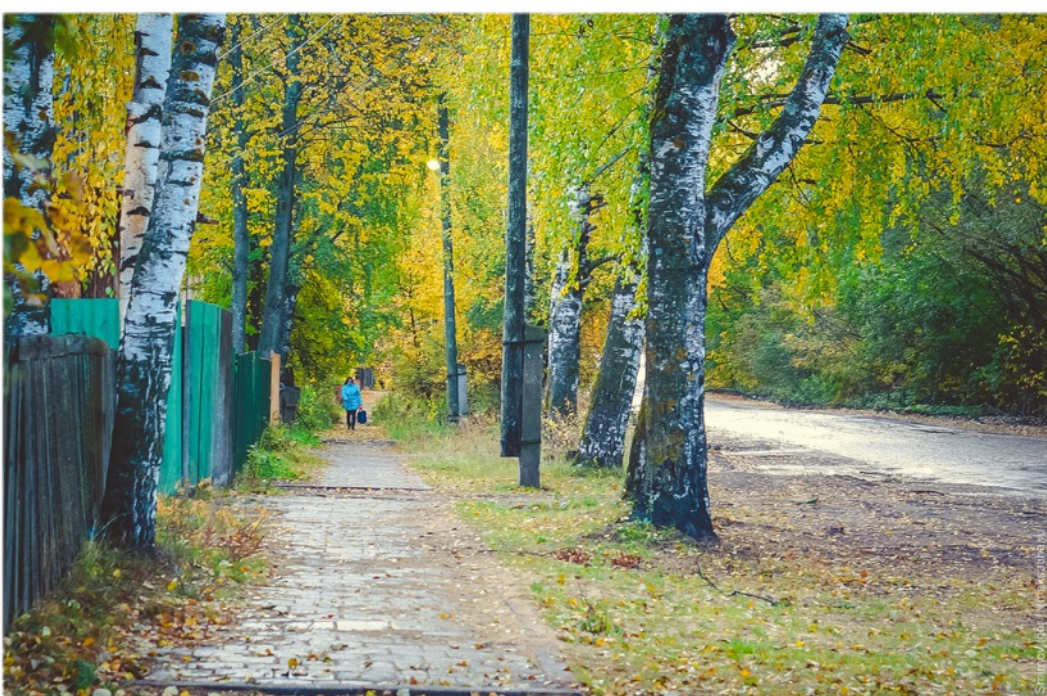
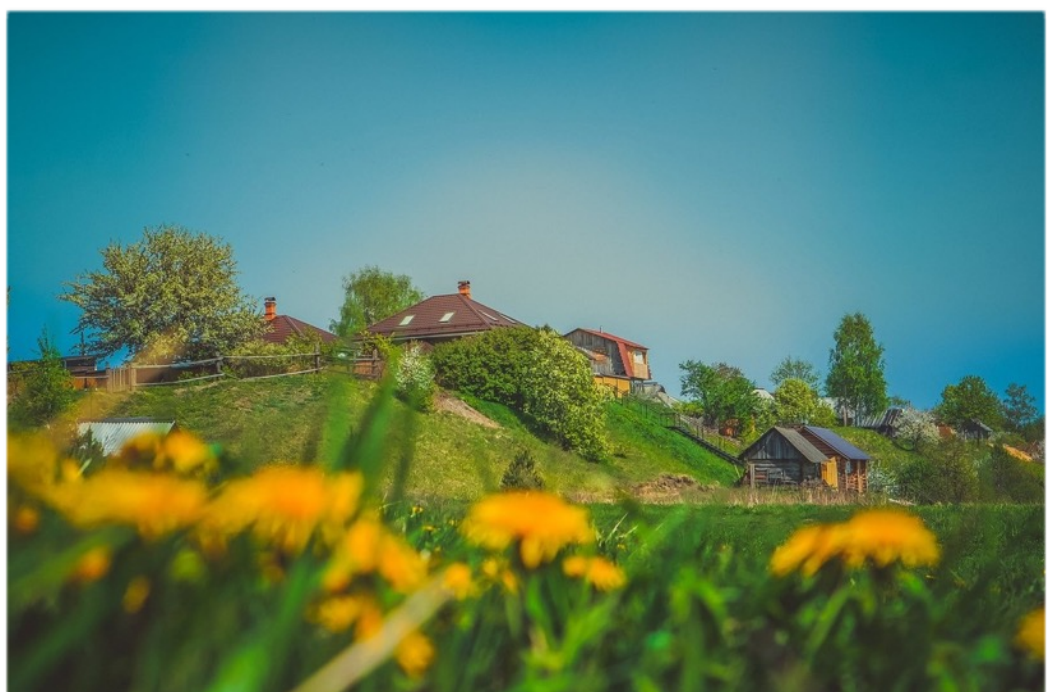
2. **Муниципальное образовательное учреждение дополнительного образования Дом Детства и Юношества** п. Максатиха, ул. Советская, 17; директор Никонова Елена Алексеевна, тел.: 2-25-72.

3. **Физкультурно-спортивный клуб «Молога»**, п. Максатиха, ул. Восточная, 18; директор Навалов Сергей Николаевич, тел.: 5-15-46.

4. **Туристический клуб «Паганель»**, п. Максатиха, ул. Красноармейская, 56; Борисов Владимир Иванович, тел.: 2-17-83.

5. **Муниципальное бюджетное учреждение «Физкультурно-оздоровительный комплекс п. Максатиха Тверской области»** п. Максатиха, ул. Красноармейская, стр. 58а; Шилов Андрей Николаевич, тел.: 2-23-84.





Максатихинский район входит в группу районов, объединённых общими транспортными, территориальными и экологическими особенностями, на территории которых сохранилось компактное расселение тверских карел. Комитетом по туризму Тверской области эта группа районов с точки зрения туристической привлекательности была выделена в качестве туристской зоны под названием «Карельская тропа». В эту группу помимо Максатихинского района также входят Лихославльский, Рамешковский и Спировский районы. Потенциалом этой зоны является автономная культурная область жизнедеятельности тверских карел, зона сохранившихся традиционных промыслов, развитие зимних и летних видов спорта российского и международного уровня, отдых выходного дня и агротуризм. Уникальность территории состоит из того, что это редчайшая зона финно-угорской культуры. Кроме того, расположенные на территории зоны Петровские озера (Рамешковский район), являются крупнейшим озерно-болотным комплексом близ Твери и Москвы. На территории рассматриваемой группы районов расположены многочисленные историко-культурные и археологические объекты.

На территории Максатихинского района насчитывается: 64 памятника археологии, из которых 58 относятся к каменной эпохе (стоянки эпохи мезолита и неолита), 3 — поселения эпохи бронзы, 7 городищ и 6 селищ раннего железного века, 19 курганных могильников, 2 одиночных кургана, 3 курганно-жальничных могильника, 2 жальничных могильника, 56 селищ и 1 городище периода раннего и развитого средневековья (XI-XVII вв.). 17 памятников — многослойные, т.е., включающие напластования разных эпох: 1 — бронзы и раннего железа, 8 — камня, раннего железного века и средневековья, 8 — раннего железа и средневековья (в т.ч. 1 городище).

Памятники археологии расположены преимущественно в центральной части района, с обеих сторон р. Мологи. Выделяется 5 массивов — земель, в которых памятники археологии имеют особое научное и культурное значение для сохранения исторического наследия и использования туристического потенциала края: Моложский, Пховский, Дымцевский, Маковищенский, Астафьевский.

Усадьба Мокшицы — закрытое заповедное место в центральной части России. Здесь с любовью и заботой о гостях возрождают лучшие традиции сезонного усадебного отдыха — охота, ночная рыбалка, пикники на берегу реки, ягодные и грибные прогулки, зимние снежные забавы, православные праздничные гулянья.

Усадьба Мокшицы разместилась на опушке корабельного соснового бора, выходящего на берег знаменитой реки Мологи. Хвойный лес состоит из природных сосен и елей. Такой воздух пропитан фитонцидами как в санатории для оздоровления дыхания и укрепления иммунитета. К тому же полезный состав хвойных пород действует как натуральный антиоксидант, оздоравливая и омолаживая кожу.

Для встречи с друзьями можно собраться в охотничьем зале с камином и библиотекой книг об охоте и природе, накрыть праздничный стол в обеденном зале, обустроенном в традициях русского застолья, или на открытой веранде с видом на сосновый лес, отдохнуть в просторном банном комплексе, декорированном в старинном стиле, и в отдельно стоящей гостиной в духе царского пира, но с барбекю.

В окрестностях Усадьбы находятся известные в этом краю исторические реликвии — «целительный» камень-следовик и Николо-Теребенский православный монастырь. На территории самой Усадьбы имеется археологический памятник древности — старорусское городище.

Усадьба срублена из добротного круглого дерева и долго сохраняет тепло зимой и естественную прохладу летом. Собственное техническое оснащение продумано для жизни маленького города в глубоком лесу. Вода из природных скважин, даже, обычное утреннее умывание делает оздоровительным. Наслаждайтесь ароматным чистым воздухом и тишиной, об остальном позаботились мы.

Усадьба расположилась в 200 метрах от берега реки Мологи. Лучшего соседства трудно придумать. С одной стороны сосновый лес, с другой — берег с пойменной растительностью. Поэтому рыбалка в наших местах хорошая.





Николо-Теребенская пустынь — монастырь Русской Православной Церкви, находится в посёлке Труженик (прежнее название Теребени) Максатихинского района, на левом берегу р. Мологи. Нынешняя обитель основана во имя святителя Николая Чудотворца во второй половине XVIII в. как мужской монастырь, в 1930-х гг. закрыта, а с середины 1990-х гг. возрождается как женская.



Историческая справка. История монастыря берёт начало в конце XV в., когда в 1492 г. помещик Михаил Обудков построил в принадлежащем ему селе Теребени церковь во имя Николая Чудотворца. К ней потянулись монашеские, возник монастырь, но был разрушен во времена Смуты в начале XVII столетия. В 1641 г. обитель начала возрождаться стараниями монахов Авраамия и Артемия, которые, разгребая завалы после пожара, обнаружили сохранившийся, хотя немного тронутый огнём образ Николы. Это сочли чудесным явлением, монастырь стал расти. Вскоре от иконы было явлено чудо, которое широко прославило Николу Теребенского. В 1654 г. разразилась эпидемия чумы, и жители Бежецка выпросили к себе из монастыря образ Николы. Когда он был доставлен в город, моровое поветрие быстро пошло на спад. С тех пор начались крестные ходы из Теребени в Бежецк. Каждый год икону помещали на специальную лодку с часовней и везли вверх по Мологе. Лодка периодически приставала к берегу, икону носили по окрестным селениям. В Бежецке её встречали толпы народу, и восемь дней она пребывала в городе, а потом таким же образом возвращалась назад. Ныне крестный ход возобновлён.



В комплекс монастыря входят: соборный храм святителя Николая Чудотворца с престолами Николая Чудотворца, Владимирской иконы Божией Матери, Иакова Боровичского, освящён в 1833 г., построен в стиле классицизма, действующий; церковь Благовещения Пресвятой Богородицы с престолами Благовещения Пресвятой Богородицы и святителя Арсения Тверского, освящена в 1883 г., построена в стиле эклектики; подземная церковь преподобного Александра Свирского, освящена в 1857 г.



Как добраться. От пос. Максатихи 42 км. по асфальтированной дороге. В 2-3 км. к северу, в устье р. Кезы, при её впадении в р. Мологу, археологами открыт и частично раскопан древнерусский комплекс (конец 1 – начало 2 тыс. н.э.), состоящий из большого селища и курганного могильника. В 8 км. к югу находится с. Лощемля с каменной церковью Михаила Архангела (1829), восстанавливается.

Инвестиционная политика администрации Максатихинского района направлена на содействие продвижению социально-значимых для территории эффективных инвестиционных проектов, оказание помощи в поиске партнёров и финансовых средств, предложение инвесторам земельных участков, свободных индустриальных площадей. Администрацией Максатихинского района в соответствии с планами развития определено целевое назначение каждой площадки.

Общий объём инвестиций, направленных на развитие Максатихинского района в 2014 году составил 58794 тыс. рублей из них:

- средства регионального бюджета — 33931 тыс. руб. (57,7 %),
- средства местного бюджета — 7575 тыс. руб. (12,9 %).

Доля собственных средств предприятий, вложенных в основной капитал, составляет 10,2 %, или 5990 тыс. рублей. Эти средства направлены в основном на модернизацию и техническое перевооружение действующих предприятий.

Объём капитальных вложений в социальную сферу и развитие инфраструктуры района в 2014 году составил 41400 тыс. рублей. Инвестиции, в основном, были направлены на строительство, капитальный ремонт социальных объектов, ремонт дорог.

В 2014 году введён в эксплуатацию спортивный центр с игровым залом мощностью 1820 квадратных метров, сметной стоимостью 62,3 млн. рублей (14,4 млн. рублей освоены в 2014 году).

Завершено строительство детского сада в посёлке Малышево Максатихинского района на 50 мест.

В рамках муниципальной адресной программы по переселению граждан из аварийного жилищного фонда, начато доленое строительство 30-квартирного жилого дома в посёлке Максатиха.

В рамках муниципальной программы «Развитие строительного комплекса и жилищного строительства на 2014-2018 годы» проводится работа по строительству инфраструктуры под земельные участки, выделенные многодетным семьям.

В 2014 году введено в эксплуатацию 2055 квадратных метров жилья.

Увеличение объёма инвестиционных ресурсов рассматриваются администрацией района как один из основных факторов обеспечения роста экономического развития и повышения на его основе качества жизни населения. Формирование благоприятного инвестиционного климата находится в зоне особого внимания администрации района.

Основными направлениями инвестиционной деятельности на территории Максатихинского района Тверской области являются: сельскохозяйственное производство, жилищно-коммунальное хозяйство, переход на энергоэффективные технологии, создание туристско-рекреационных зон; создание предприятий по выпуску биотоплива (пеллеты, торфобрикеты), предприятий по переработке продукции животноводства, создание тепличного хозяйства.



В сельскохозяйственном производстве основными направлениями являются молочное и мясное скотоводство, растениеводство (овощеводство), для развития сектора сельского хозяйства необходимы инвестиции в отрасли: льноводство, выращивание зерновых культур.



В жилищно-коммунальном хозяйстве основным направлением является тепловодоснабжение населения. Для этого необходимо: заключение энергосервисных договоров по энергоснабжению, привлечение инвестиционных ресурсов в сферу теплоснабжения, строительство объектов теплоснабжения в южной части посёлка Максатиха. Необходимо строительство станции водоочистки, замена магистральных сетей водопровода протяженностью 34,5 км.



Вовлечение в производственную и промышленную сферы оборудования меньшей энергоёмкостью, сокращение расходов на электроэнергию, путём внедрения диодных, светодиодных светильников.

Возрождение и расширение усадебных комплексов на территории муниципального образования. Проект создания туристического комплекса «Истоки рек» включает благоустройство истоков, разработку маршрутов, кемпинговые зоны отдыха, культурно-историческое наследие «Святые места».

Создание промышленного кластера ориентированного на выпуск биотоплива, для реализации на внешнем и внутреннем рынках.

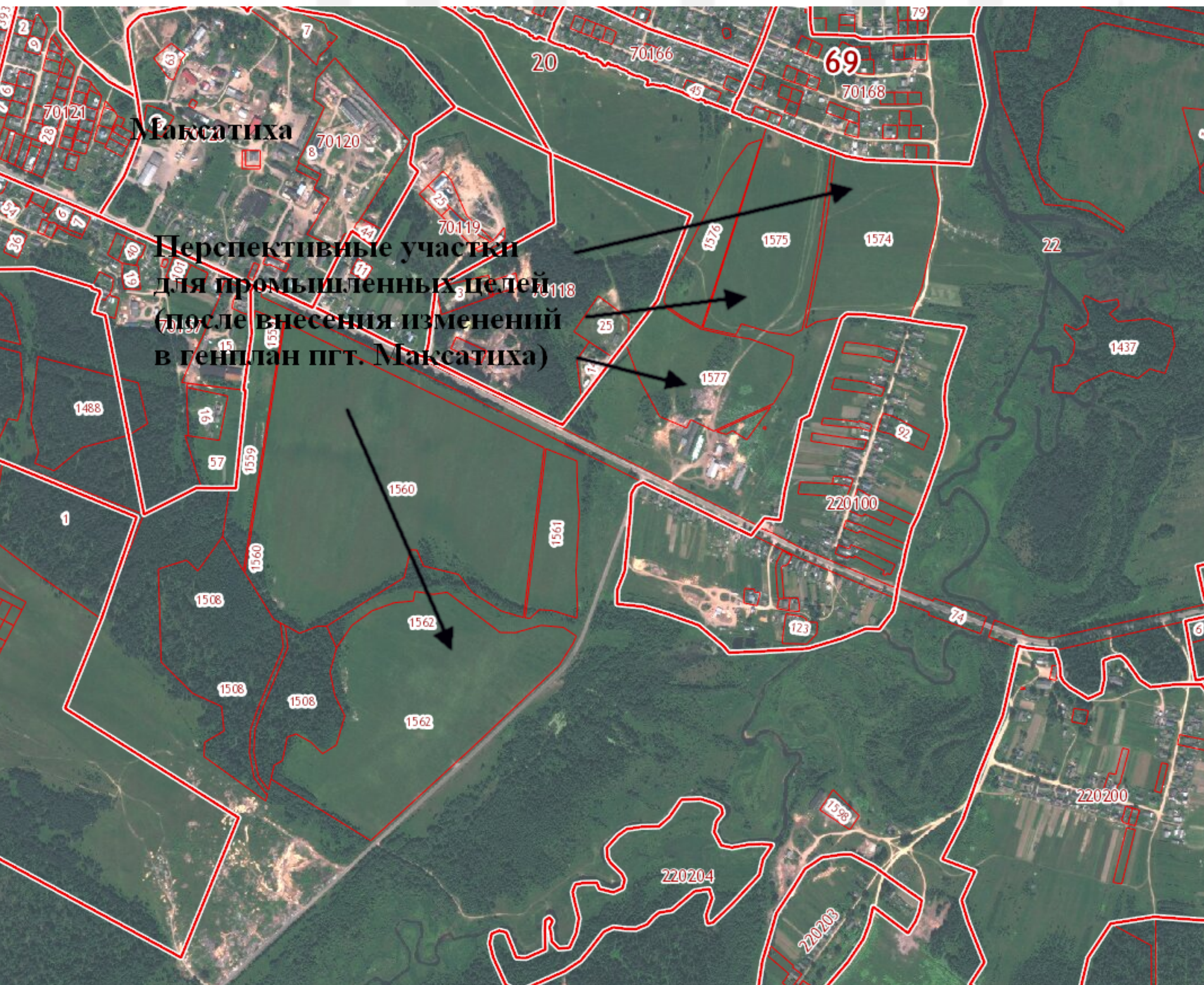


Предприятием переработки является миниконсервный завод ориентированный на выпуск плодоовощных консервов. Для переработки продукции животноводства — цеха по изготовлению полуфабрикатов (колбасный и копильный).

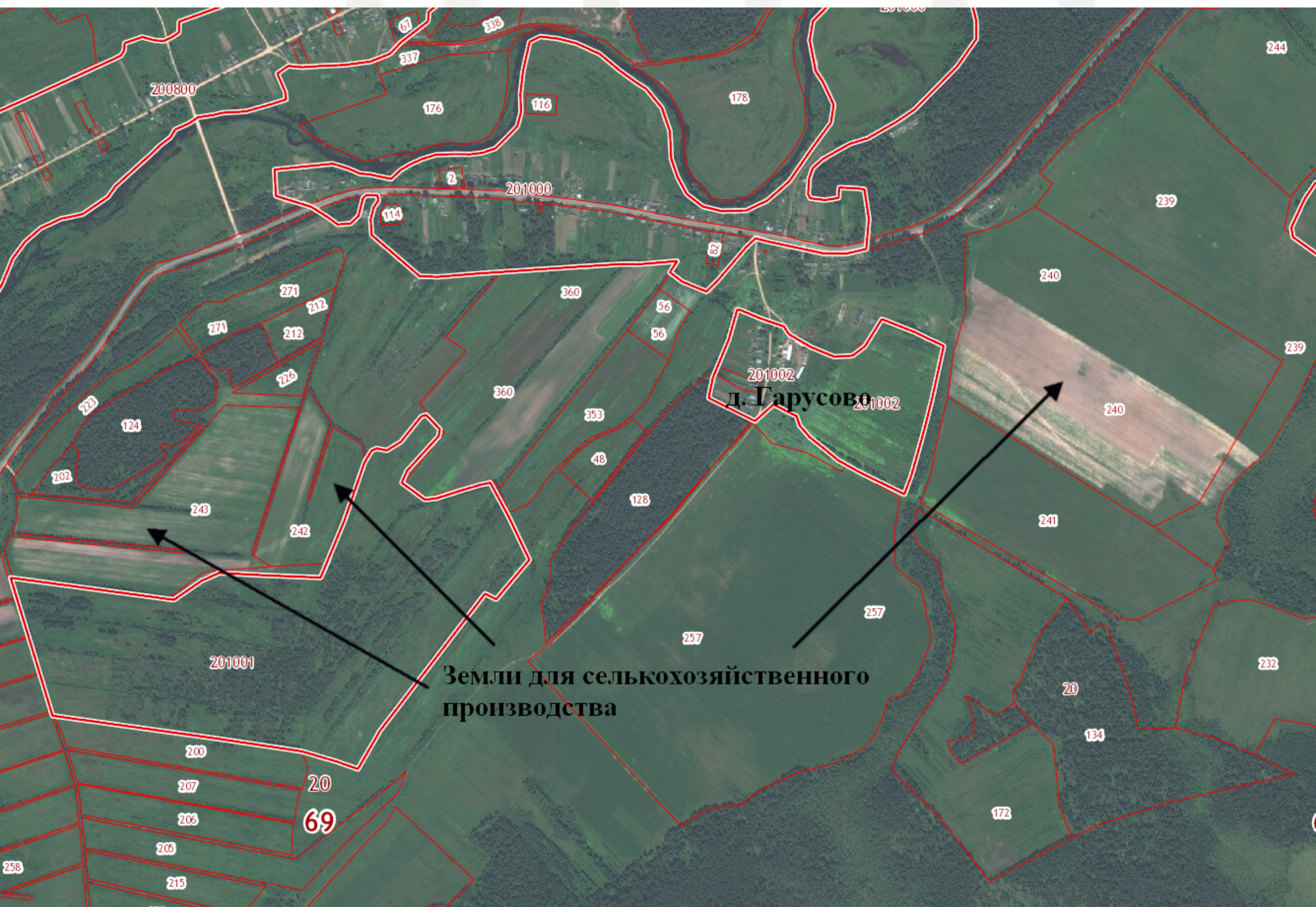
Создание тепличного хозяйства для выращивания рассады и овощных культур.

Подробная информация о перспективных участках для промышленных целей и участках с\х. назначения находится в приложении № 1.

Графическое приложение № 1



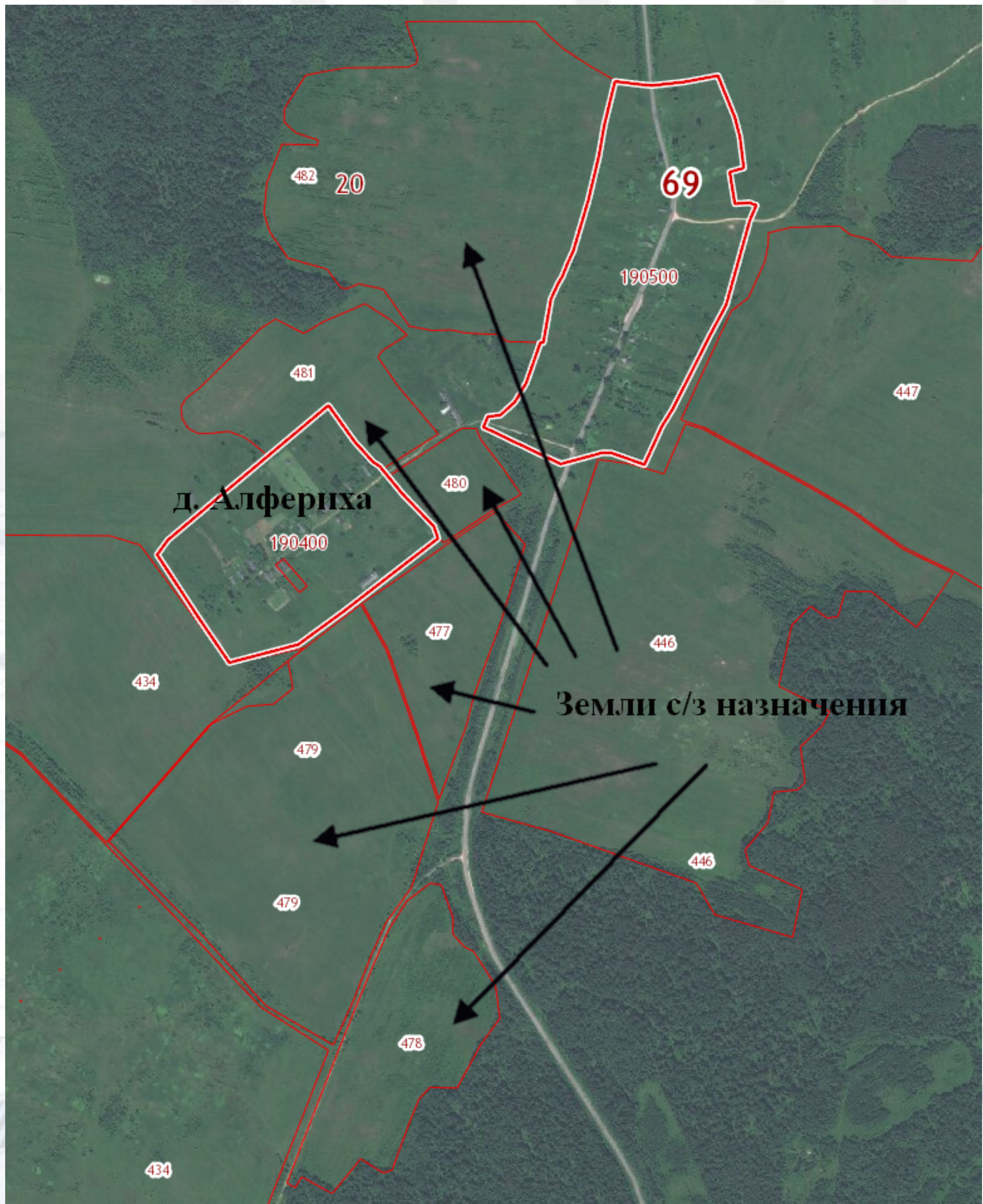
Графическое приложение № 2



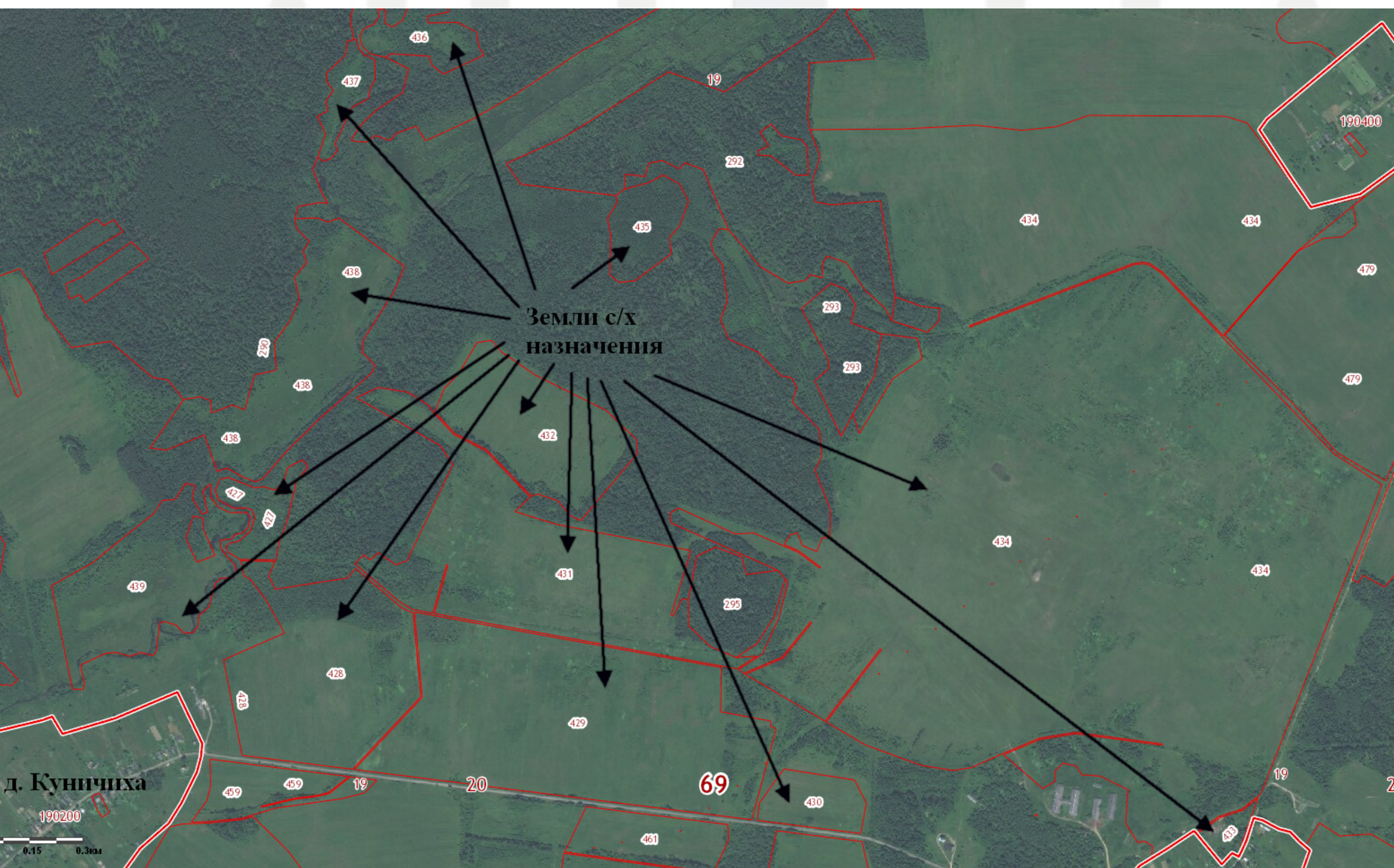
Графическое приложение № 3



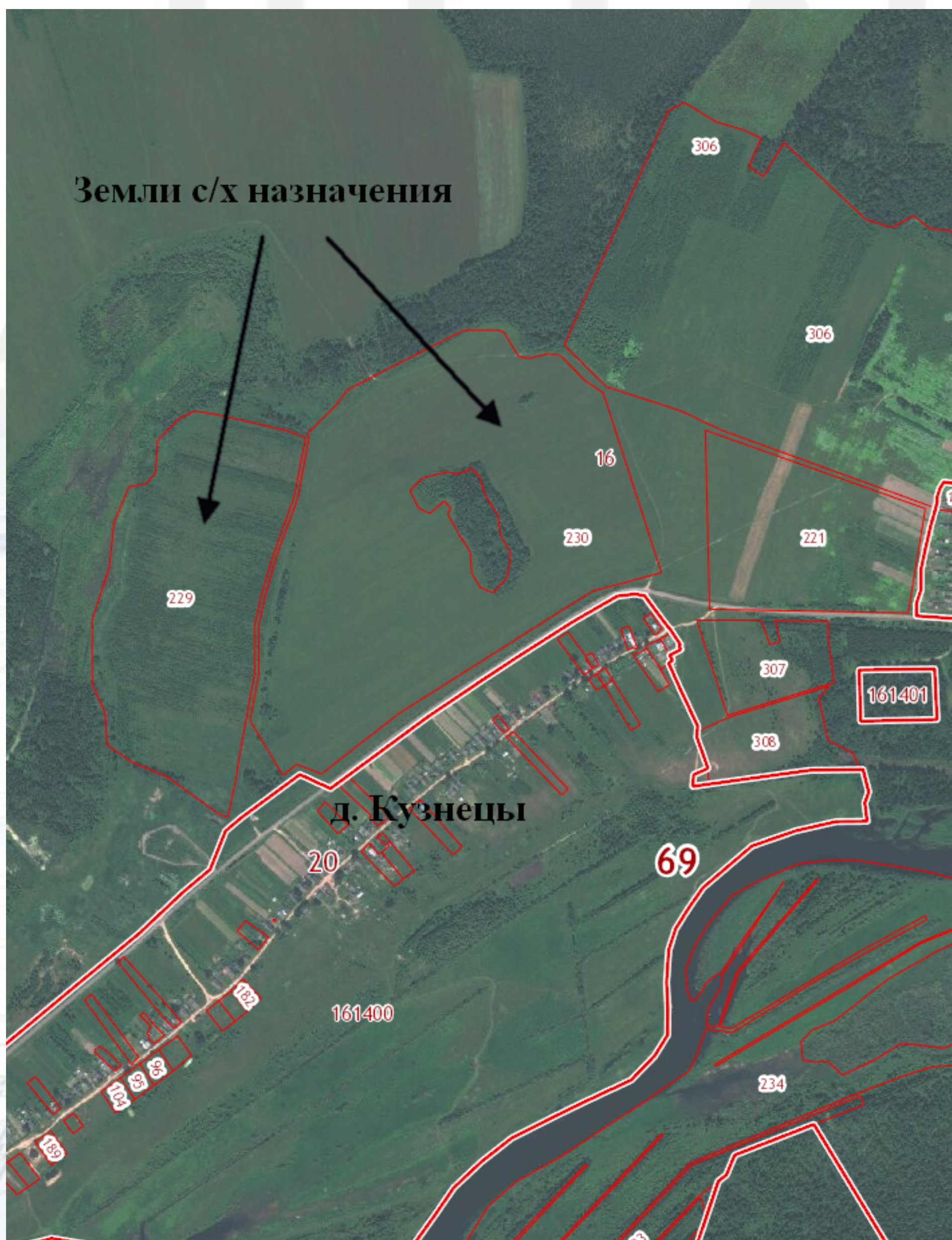
Графическое приложение № 4



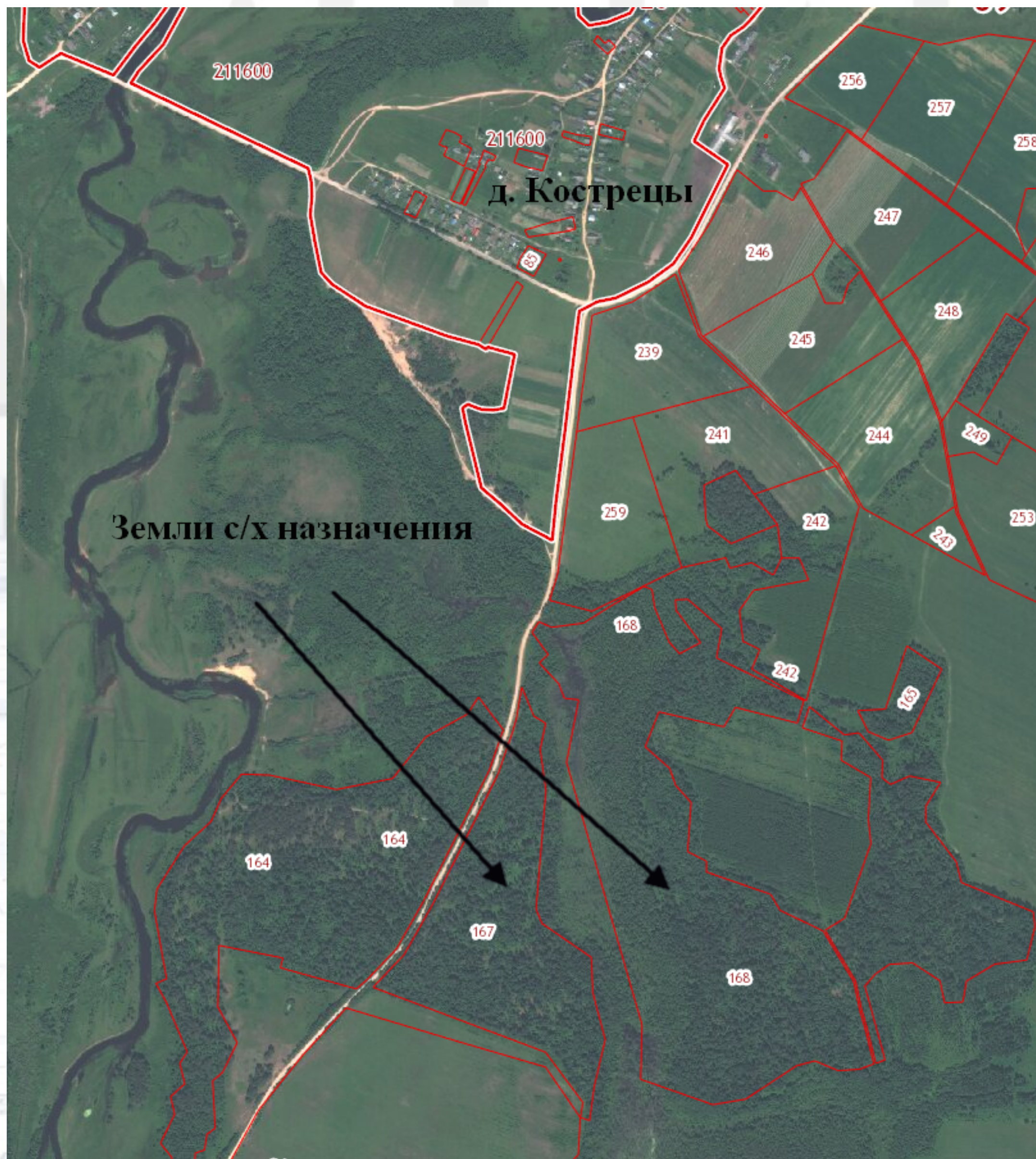
Графическое приложение № 5



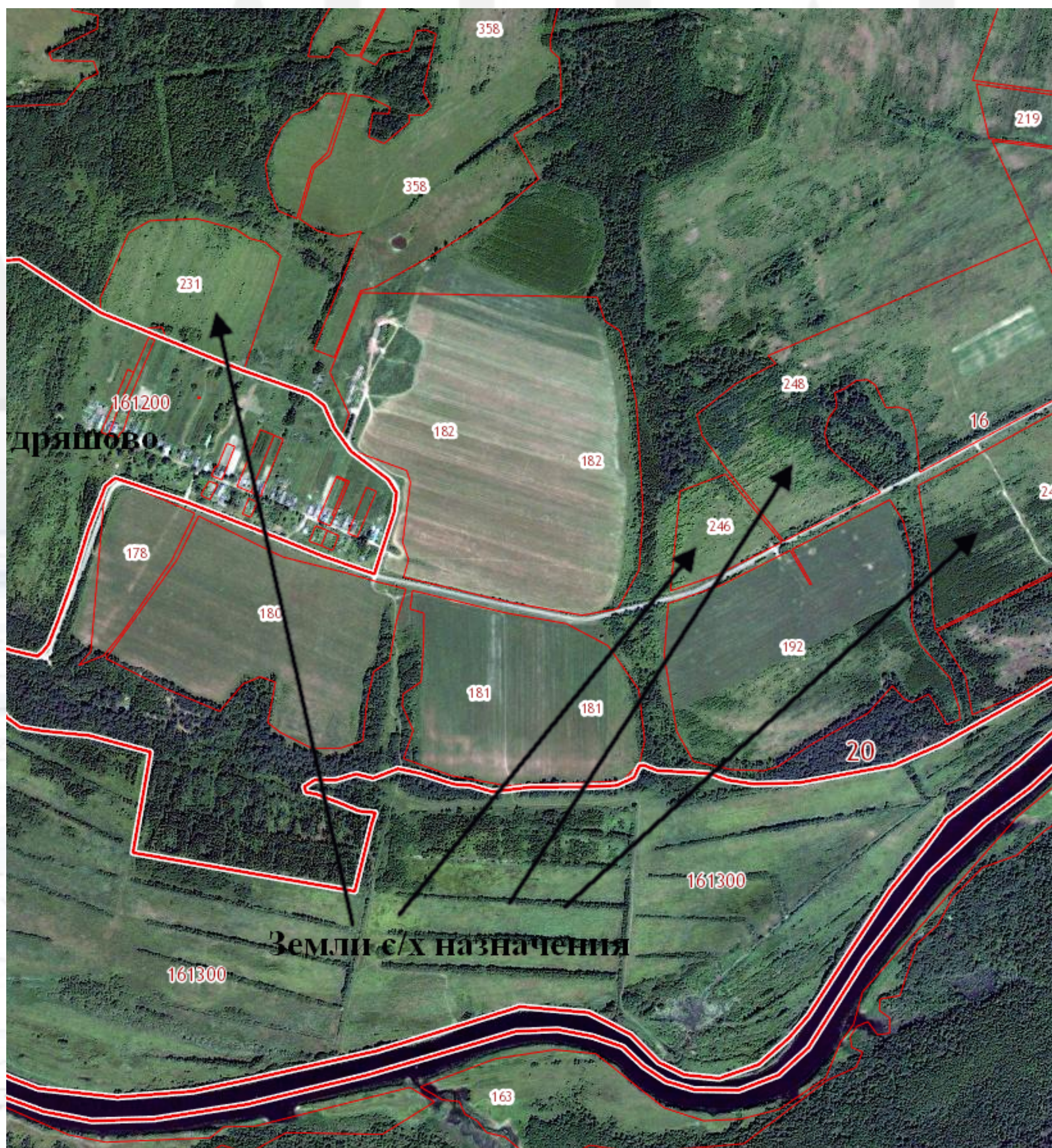
Графическое приложение № 6



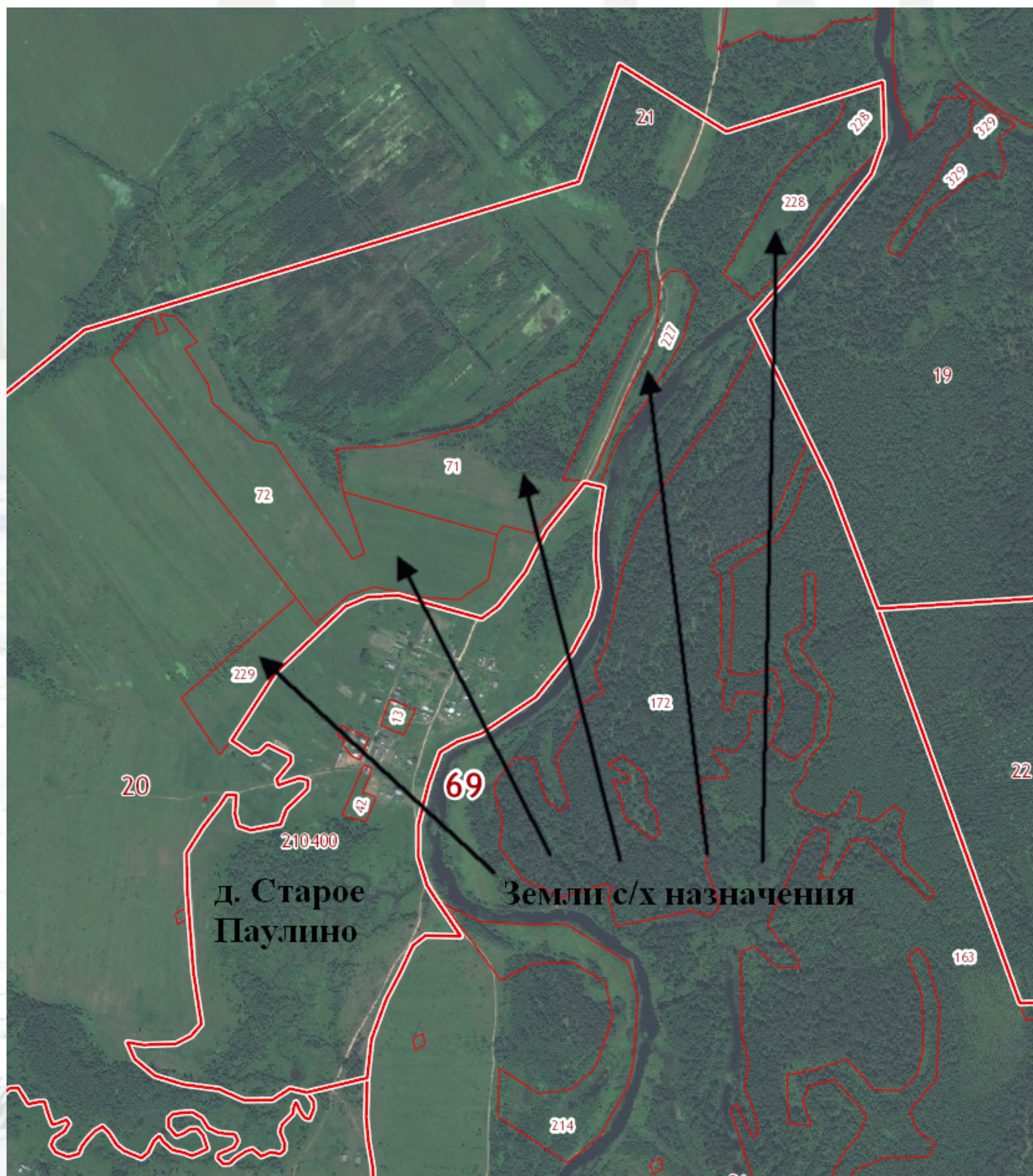
Графическое приложение № 7



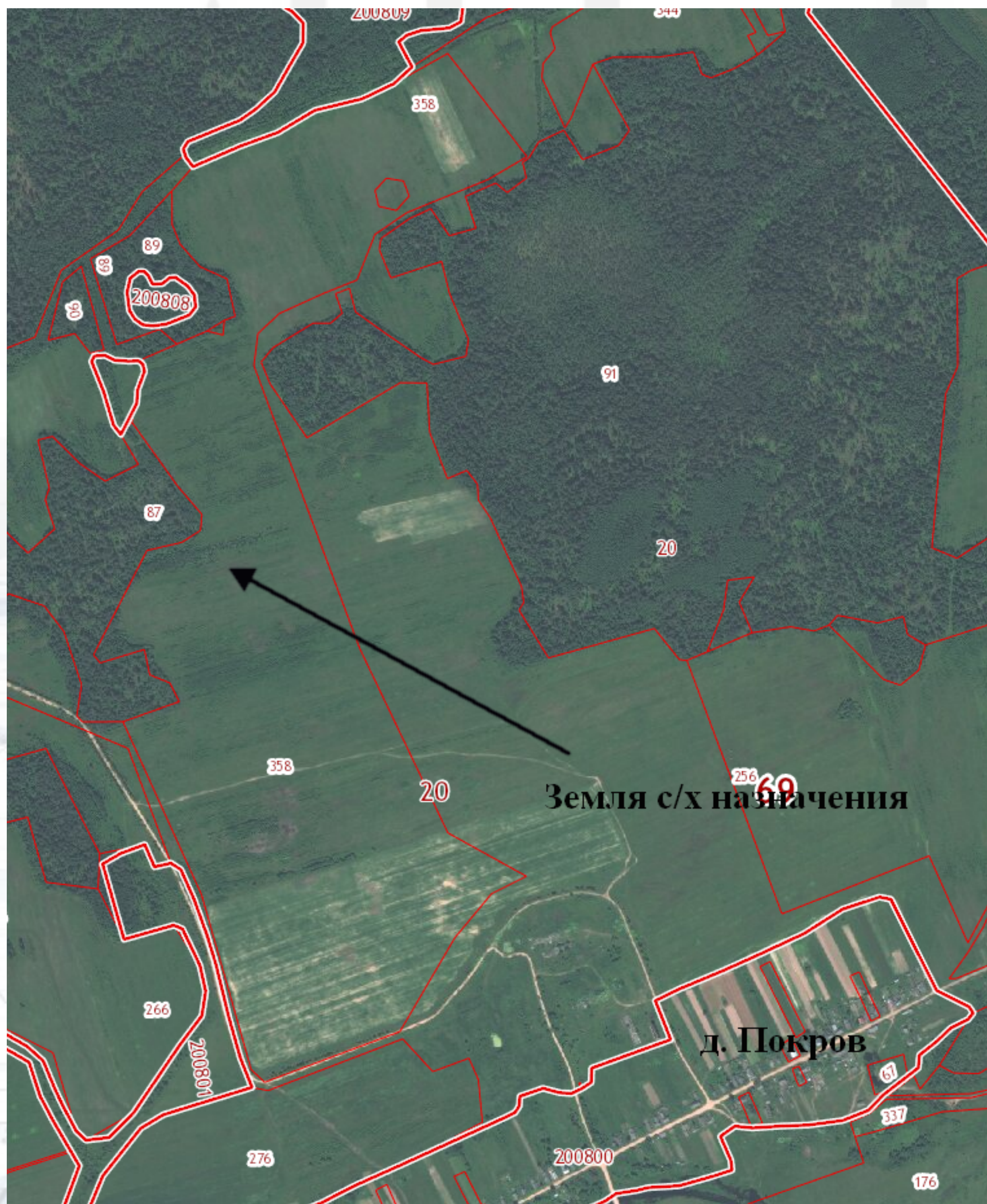
Графическое приложение № 8



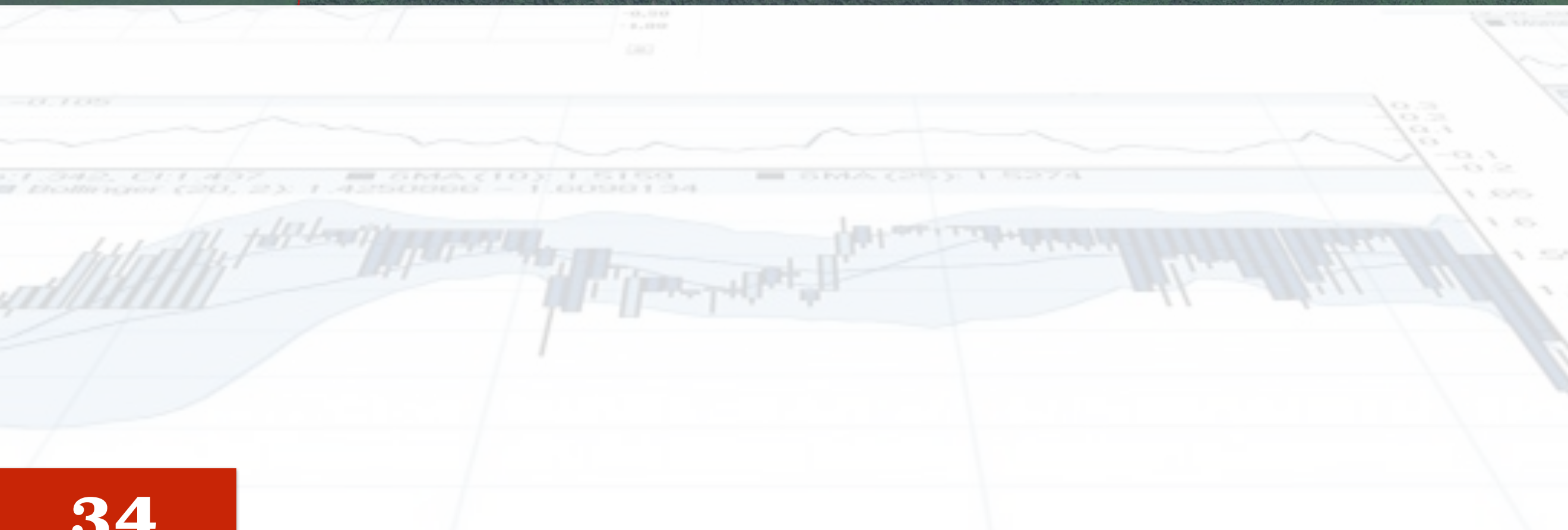
Графическое приложение № 9



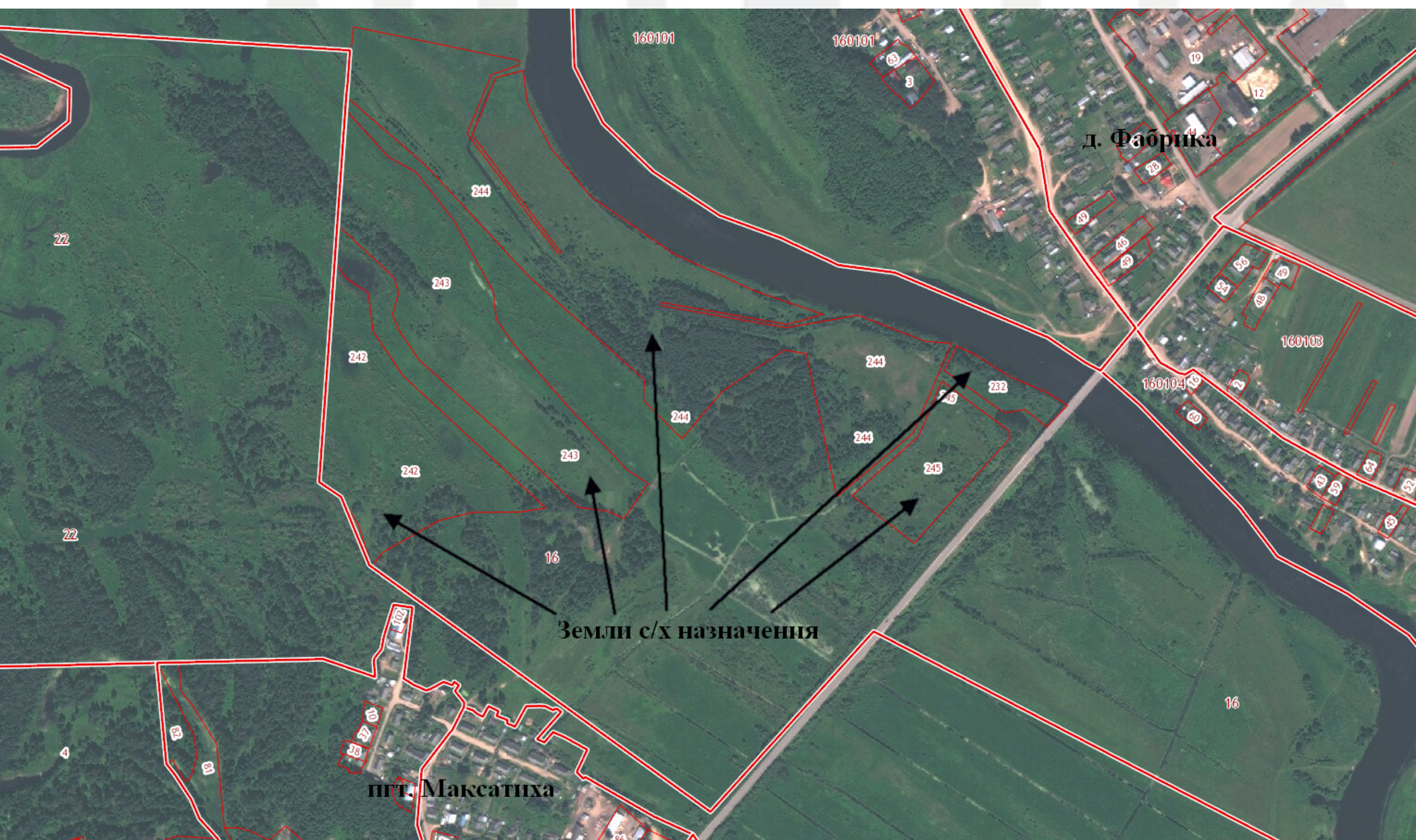
Графическое приложение № 10



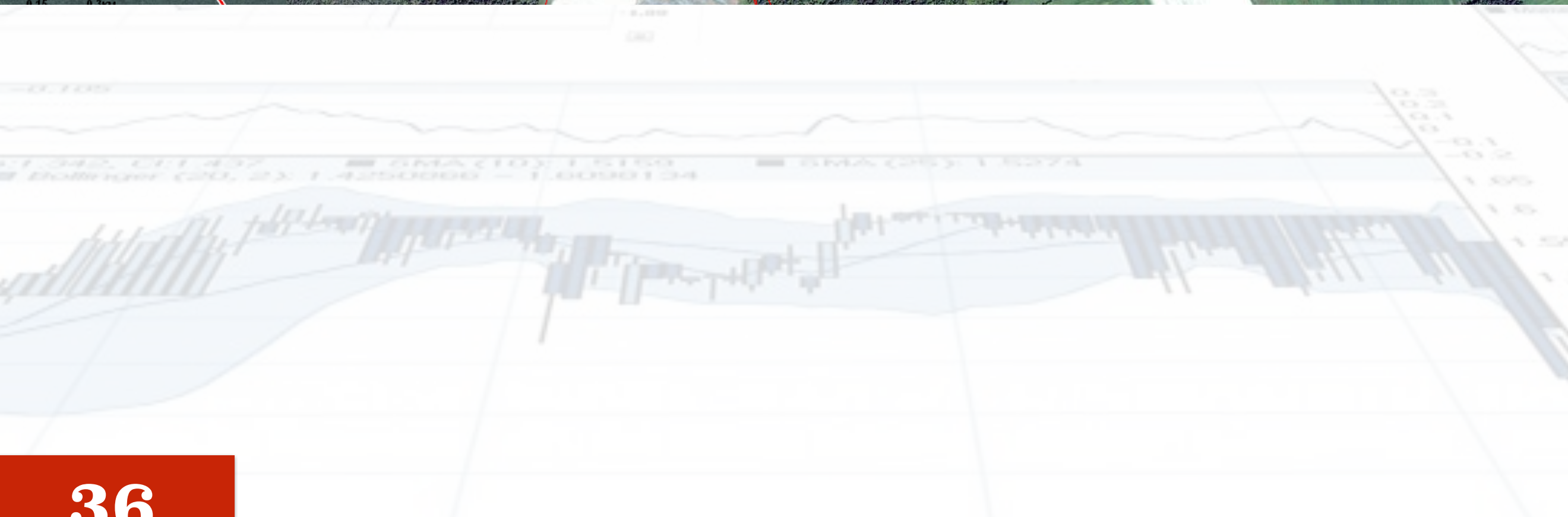
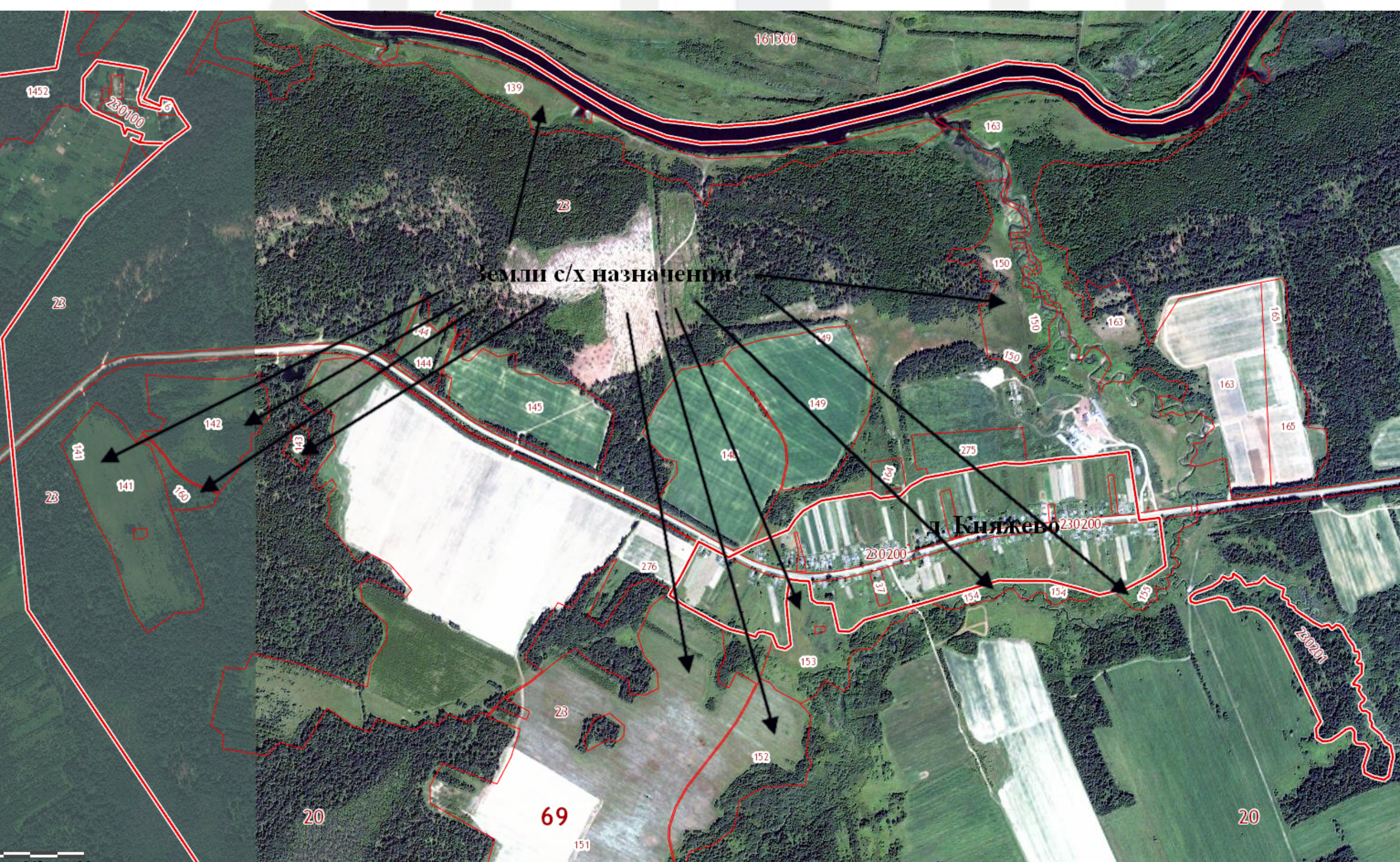
Графическое приложение № 11



Графическое приложение № 12



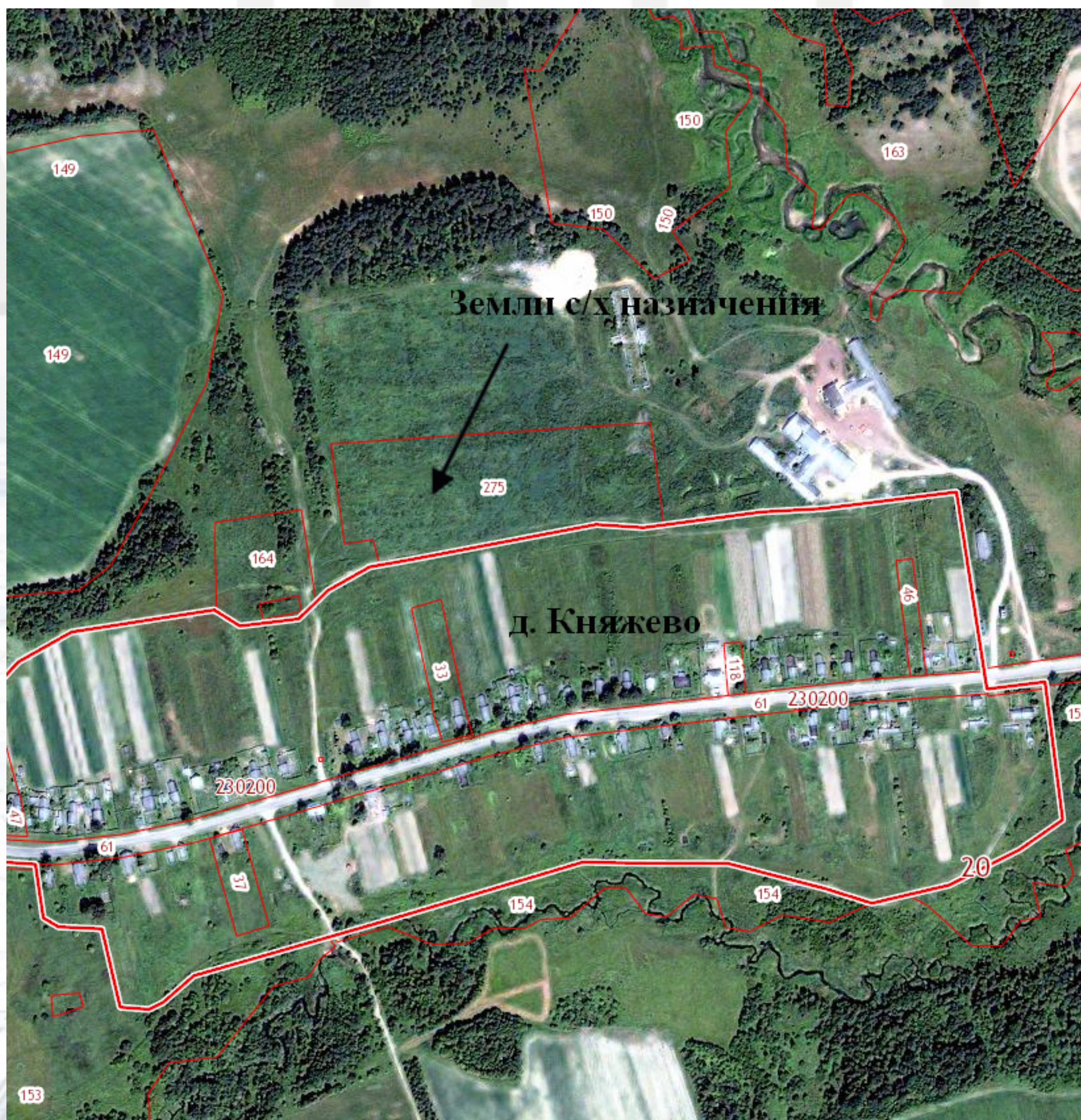
Графическое приложение № 13



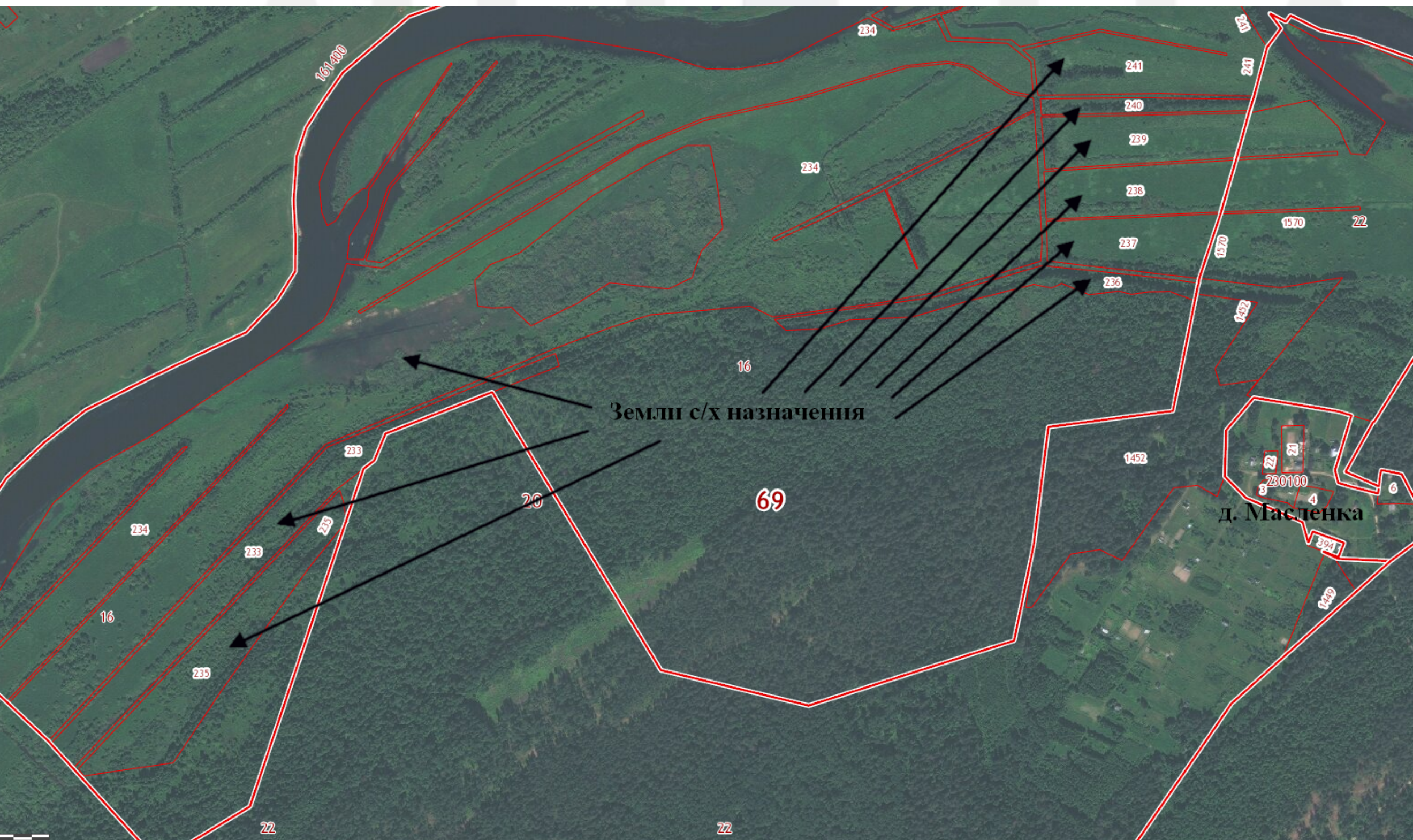
Графическое приложение № 14

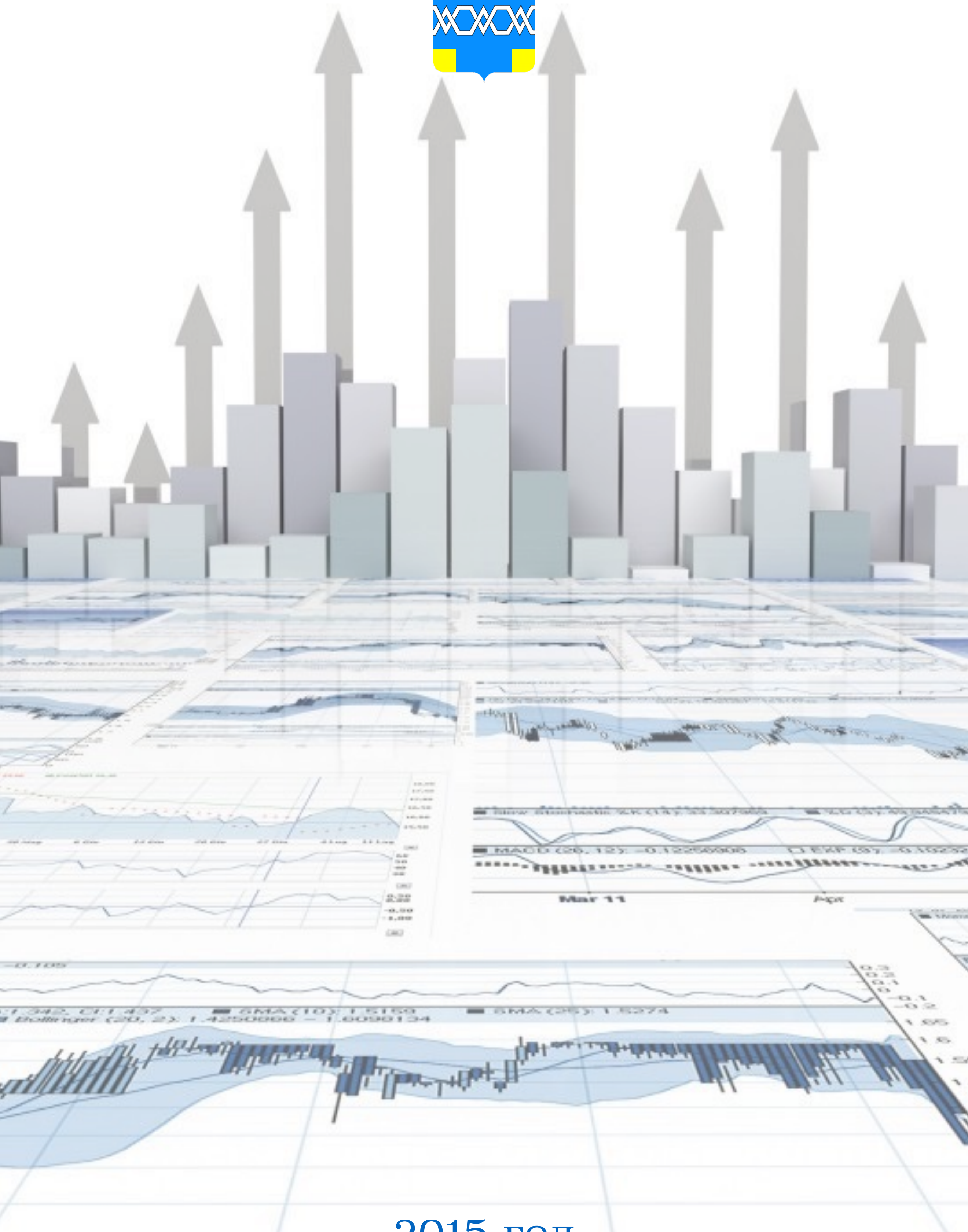


Графическое приложение № 15



Графическое приложение № 16





2015 год